

Návod pro použití a instalaci

Naše odpovědnost končí dodáním kamen. Jejich montáž musí být provedena v souladu s tímto návodem a odbornými zásadami příslušně kvalifikovanými odborníky, vykonávající svou práci jménem firmy, která by následně mohla převzít odpovědnost za celkovou montáž zařízení.

EN 13240

Zařízení nesmí být ukládáno přímo na podlahu z hořlavých materiálů nebo materiálů, které se ničí pod vlivem tepla. Nastane-li takový případ, umístěte zařízení na dlaždicovou podlahu nebo odraznou kovovou desku pro ochranu podlahy proti nebezpečí zvýšených teplot. Minimální vzdálenost, kterou je nutno dodržet s ohledem na přilehlé hořlavé materiály : 60 cm Minimální vzdálenost, kterou je nutno dodržovat s ohledem na přilehlé nehořlavé materiály: 15 cm

Na vyšší komíny s účinnou délkou větší než 4m je doporučeno na kouřovod dávat klapku pro snížení tahu (pro prodloužené spalování)
Prodloužené spalování funguje tím způsobem že přiškrtíte přívod vzduchu (nikdy ne úplně) a přiškrtíte klapku na kouřovodu aby se snížil tah komínu.
Prodloužené spalování je funkční hlavně s tvrdým dřevem.

Doporučení pro použití:

Kontrola před uvedením do provozu:

Zkontrolovat, zda plocha, která zajišťuje těsnost dna pece je vhodně uložena ve své loži: musí zajišťovat dokonalé těsné uzavření. Během prvních použití zařízení se z něho může uvolňovat zápach nátěru: vyvětrat místnost za účelem omezení tento nepříjemný zápach nebo před instalací provést první ohřev mimo vnitřní prostory domu.

Zapálení:

Během prvního použití přístroje se bude vypalovat barva , je zapotřebí zajistit větrání místnosti nebo před instalací proveďte první zapálení mimo dům.

Umístit na rošt zmačkaný papír (vyhnout se křídovému papíru) a malý kus suchého dříví (malé a dobře usušené větvičky nebo jemně nasekané dříví). Zapálit papír, zavřít dvířka ohniště a plně otevřít vstup vzduchu. Je-li ohniště náležitě zapáleno, můžete naložit dřevo do Vašeho zařízení. Během prvních hodin provozu se doporučuje, aby plál mírný oheň a byla tak umožněna standardní roztažnost celého zařízení. Pro usnadnění zapálení Vám doporučujeme ponechat na roštu nános popele a stále ho uchovávat (a současně dbát na to, aby nedošlo ke značnému ucpání otvorů průchodu vzduchu).

Doporučené palivo: Naše kamna jsou vyprojektována výlučně pro vytápění dřevem - dub, habr, buk a dřevěné brikety. Doporučuje se užívat raději tvrdého dřeva nežli měkkého: topolu, vrby, osiky a pod. Nedoporučuje se užívat dřevo z jehličnatých stromů z důvodu jeho rychlého spalování. Je nutné používat vysušeného dřeva, s vlhkostí menší než 20% (to odpovídá dvouletému skladování dřeva v kryté a větrané místnosti).

Nedovolená paliva:

Exotické dřevo, například mahagon, černé uhlí apod.

Je zakázáno používat k pálení nebo k podpalování chemické látky nebo kapaliny, jako je na př. olej, alkohol, topný olej, naftalín a pod.

Důležitá upozornění:

- Přehřívání zařízení je nebezpečné.-
- V žádném případě se nedoporučuje používat k podpalování kousků desek, kořenů, slámy nebo kartonů hořících vysokým plamenem.
- Nespalovat odpadky nebo umělé hmoty.
- Nedotýkat se během hoření bez ohraných rukavic, nedovolovat dětem se k zařízení přibližovat –vzrůstá riziko popálení.
- Je zakázána demontáž spalovací komory.

Ventilace:

Nikdy se nesmí zapojovat zařízení, jestliže se v místnosti nalézají hořlavé plyny. Při zapalování ze zařízení může vycházet dým, to na příklad v případě, kdy je v místnosti, ve které se zařízení nachází, ventilační systém způsobující podtlak. Nejčastěji se tato závada projevuje v obytných místnostech vybavených mechanickými systémy větrání – kuchyňská digestoř a pod. Je zapotřebí ověřit, zda v místnosti, ve které je zařízení umístěno, je dostačující množství vzduchu, který je odebírán ke spalování; v situacích, kdy je objekt zkonstruován tak, že normální vzduchová náplň v místnosti neodpovídá požadavkům na množství vzduchu podporujícího spalování a vzduchu větraného, bude nutno předpokládat instalaci vhánějící do místnosti vzduch z vnějšku a to skrze stálé otvory.

Doporučená údržba:

Odstraňování popelu

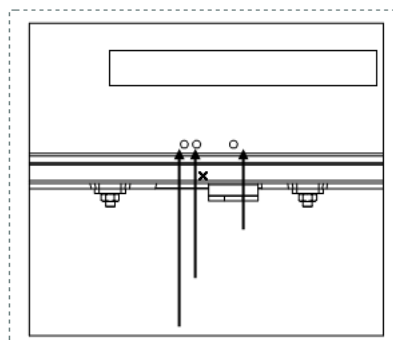
Popel odstraňujeme podle potřeby, zásadně vyprazdňováním popelníku. Popel nacházející se v popelníku, se nesmí dostávat do úrovně roštu:

- za prvé z důvodu že rošt by se nemohl ochlazovat, a tím by docházelo k jeho předčasnému zničení,
- za druhé z důvodu, že by se bránilo volné cirkulaci vzduchu pro spalování. Popel odstraněný z kamen je nutno vsypat do kovové nádoby s těsným dekle. Nádoba se musí postavit na nehořlavém podloží, dál od hořlavých materiálů až do úplného vychladnutí.

Čištění skel, demontáž (dle modelu)

Na trhu jsou dostupné výrobky, které při jejich výhodném používání usnadňují odstraňování usazenin ze skel. Musí se používat přesně podle jejich návodu k použití. Nesmí se používat brusných materiálů - jestliže nastala nutnost výměny skla, je zapotřebí odšroubovat šrouby které ho drží. Přitom ale nesmíme vyhodit izolační vložky a pružiny. - výměnné sklo musí být provedeno ze speciálního materiálu, odolného na účinky vysokých teplot (750° C), typu „sklokeramika“.

Regulace primárního vzduchu

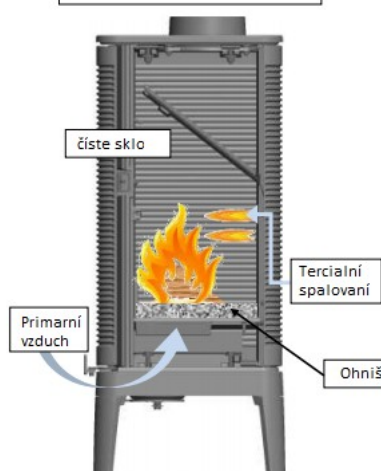


Pozice -rozpalení

Pozice -normalní provoz

Pozice - snížená rychlost hoření

Správný provoz



Špatný provoz

-Málo paliva
-nedostatečné množství vzduchu v komoře



Po dostatečném **rozhoření dřeva** (cca 30-40min), kdy se přivírá primární vzduch se výkon a intenzita **hoření** reguluje pomocí **sekundárního vzduchu**. Regulátor sekundárního vzduchu se pro **úsporné** a **pomalé topení** nastavuje většinou na 1/2 až 2/3 zavření (zaleží na tahu komínu)

REKLAMAČNÍ A ZÁRUČNÍ PODMÍNKY

1. Tyto reklamační a záruční podmínky jsou zpracovány dle příslušných právních předpisů České republiky, zejména zákona č.89/2012 Sb., Občanského zákoníku a zákona č.634/1992 Sb., o ochraně spotřebitele.

2. Na žádost spotřebitele je prodávající povinen vydat doklad o zakoupení výrobku nebo o poskytnutí služby s uvedením data prodeje výrobku nebo poskytnutí služby, o jaký výrobek nebo o jakou službu se jedná a za jakou cenu byl výrobek nebo služba poskytnuta, spolu s identifikačními údaji prodávajícího, pokud zvláštní právní předpis nestanoví jinak.

3. Na výrobek je poskytnuta prodávajícím záruka za jakost v trvání 60 měsíců. Záruční doba začíná běžet od převzetí výrobku spotřebitelem. V případě nutnosti uvedení do provozu autorizovanou, popř. odbornou firmou začne záruční doba běžet až ode dne uvedení výrobku do provozu, pokud si kupující objednal uvedení do provozu nejpozději do tří týdnů od převzetí věci a řádně a včas poskytl k provedení služby potřebnou součinnost. V případě nesplnění této podmínky, běží záruční doba od převzetí výrobku.

4.Záruka se vztahuje na veškeré výrobní vady a vady materiálu vzniklé prokazatelně v průběhu platné záruční doby.

5.Záruka se nevztahuje:

- na opotřebení věci a dílů způsobené jejich obvyklým užíváním při běžném provozu výrobku, dílů vyžadujících pravidelnou výměnu a vyplývající z životnosti dílu samotného (zejména díly v přímém kontaktu s ohněm jako např. šamotové cihly, veškerá těsnění, sklo, dekorační potisk skla, rošty, zarážky, mechanicky namáhané pružiny,...apod.) dle ustanovení § 2167 občanského zákoníku a dále:
- na vady vzniklé špatnou a neodbornou obsluhou a zásahy, napojením na nedostatečně dimenzovaný komín nebo komín s nízkým tahem, nepřiměřeným zacházením či použitím a nedodržením podmínek pro používání a údržbu (viz. Návod k obsluze),
- na vady způsobené mechanickým poškozením,
- pokud je výrobek skladován ve vlhkých a nekrytých prostorách, popř. je používán v prostorách, které neodpovídají bytovému prostředí,
- na škody vzniklé v důsledku živelné katastrofy, povětrnostních vlivů, násilného poškození,
- při porušení garančních nálepek a štítků s výrobními čísly,
- na poškození zboží při přepravě (v případě vlastní přepravy). V případě přepravy externí dodavatelskou službou si prodávající vyhrazuje právo kontroly na místě, kde byl výrobek přepraven.
- pokud se údaje na záručním listu nebo kupním dokladu liší od údajů na výrobním štítku.

6.Na spotřební materiál použitý při opravě nebo výměně části výrobku se prodloužení záruční doby nevztahuje.

7.Reklamacie se uplatňují u prodávajícího, u kterého byla věc zakoupena. Je-li však v záručním listě uveden jiný podnikatel určený k opravě, který je v místě prodávajícího nebo v místě pro kupujícího bližším, uplatní kupující právo na opravu u podnikatele určeného k provedení záruční opravy. Podnikatel určený k opravě je povinen opravu provést ve lhůtě dohodnuté při prodeji věci mezi prodávajícím a kupujícím.

8.Při reklamaci je kupující povinen sdělit, příp. doložit, typové označení výrobku, sériové číslo a podrobný popis reklamované vady (např. v jakém režimu a jak se závada projevuje, jak dlouho po zatopení, popis manipulace s věcí před vznikem závady apod.).